



5210516

NAF Bruktbiltest

Testdato
28.01.2025

Kunde

Navn	Auksjonen.no Co/Santander	Kontaktperson	
Medlemsnummer	95140190	Navn	Auksjonen.no Co/Santander
Adresse	Døvleveien 23	Telefon	33300540
Postnummer og -sted	3170 SEM	E-post	tony@auksjonen.no
Telefon	33300540		
E-post	tony@auksjonen.no		
Ekstern referanse	465732		



Kjøretøy

Bilmerke	BMW	Motorstørrelse	2993 cm ³
Modell	530D XDRIVE	Motoreffekt	190 kW
Type	5K	Aksler i drift	2
Registreringsnr.	PR21333	Drivstofftype	Diesel
Understellsnr.	WBAMW91090DV10890	Kjøretøygruppe	101
Km.stand.	184070	Bruktimportert	Ja
Farge	Grå	Registreringsår	2012
Karosseritype	Stasjonsvogn	Registrert første gang	29.11.2012
		Frist for neste EU kontroll	01.09.2025



Informasjon

NAF Bruktbiltest (BBT) er en uavhengig vurdering av kjøretøyets tekniske tilstand iht. definerte kontrollpunkter. De aktuelle kontrollpunktene fremkommer i testen og vurderes / bedømmes etter NAF sine definisjoner og retningslinjer som også hensyntar bilens alder og km-stand.

NAF anmerker kun feil, mangler og avvik som avdekkes på testtidspunktet. Forutsetninger for utført test er angitt på side 2 i denne rapporten. NAF demonterer ikke for kontroll. Det kan være indikasjon knyttet til tekniske forhold som krever ytterligere utredning for å kunne fastslå omfang. Det kan også være periodiske feil som ikke kan avdekkes på testtidspunktet. Se utfyllende leveransebeskrivelse side 6.

NAF Bruktbiltest er utført på oppdrag av bilforhandler. Alle henvendelser til testen og øvrige forhold til bilens tekniske tilstand må avklares mellom kjøper av bilen og bilforhandler testen er utstedt til.



5210516

Testresultater

Ref.Id	Repareres	Resultat	Beskrivelse
4.3	Service/ Dokum.	Iht. servicehefte er ikke alle servicer fulgt	Tid mellom servicer er overskredet
4.7		Aktivert serviceindikator	
6.10	Bremseskiver	Rust på bremseskive:	Venstre foran, Høyre bak, Høyre foran, Venstre bak
21.17	Varsellamper	* Varsler feil på: bremsesystem og antispinn - feilsøk for nærmere kontroll.	
23.1	Full systemskann	Det finnes feilkoder, se rapport	
23.2		Diagnoseavlesing ligger i testrapport	
30.2	Kjølevæske	Lavt væskenivå	
32.6	Kjølesystem	Lavt kjølevæskenivå	
50.5	Varmeapparat / klimaanlegg (AC)	Svak kjølevirkning	
67.17	Ekstra hjulsett	Ekstra hjulsett mangler	
77.6	Fjærer / fjærbein	Luftfjærer virker ikke:	Venstre bak, Høyre bak
78.7	Opphengs- / bærearmer foraksel	* Forstilling høyre foran, liten slakk - feilsøk for nærmere kontroll.	
81.2	Frontrute	En eller flere steinsprutrosetter som ikke er utbedret • Reparasjonsmetode: Skift	
86.11	Lakk / karosseri utvendig	Steinsprut/lakksår	Støtfanger foran, Venstre baksjerm, Venstre fordør
93.1	Taktrekk	Hull/rifter/flenger i taktrekk	Bak
98.3	Seter	Hull/rift gjennom setetrekk:	Høyre foran
Ref.Id	Opplysning	Resultat	Beskrivelse
4.15	Service/ Dokum.	* Innskrevet servicer i servicehefte uten stempel fra et godkjent autorisert verksted.	
17.29	Lys	Krakelert lykteglass	Venstre nærlys, Høyre nærlys, Midtre bremselys, Venstre baklys, Høyre baklys
28.7	Utvendig tilstand motor	Oljesvetting	
29.11	Oljenivå motor	Lavt oljenivå	
43.8	Mellomaksel	Ikke tilgjengelig for kontroll	
66.10	Felg	Ripe/slitasje på felg	Venstre bak, Venstre foran, Høyre bak, Høyre foran
75.11	Støtdempere	Svetting fra støtdemper	Venstre bak
81.9	Frontrute	Noe steinsprut	
82.14	Siderute/bakrute	Slitt rute:	Bakrute
86.16	Lakk / karosseri utvendig	Lakkriper:	Venstre forsksjerm, Bakluke



5210516

Ref.Id	Opplysning	Resultat	Beskrivelse
86.17		Diverse småbulker/lakkriper	
86.18		Småbulker:	Høyre forskjerm, Venstre fordør, Høyre fordør, Venstre bakdør, Høyre baksjerm, Støtfanger bak
86.30		Bilen har noe penselflekking av steinsprut/riper i lakk	
86.33		Bilen er delvis omlakkert:	
87.11	Utvendig speil	Ripe i speilhus:	Venstre, Høyre
93.5	Taktrekk	Skittent taktrekk	
96.4	Dørtrekk	Liten skade i dørtrekk:	Høyre bakdør
97.5	Døråpning	Sår eller skade:	Høyre fordør, Venstre bakdør
98.9	Seter	* Sete generelt, riper/slitasje/ rifter som ikke er igjennom setetrekket	

Ikke utførte

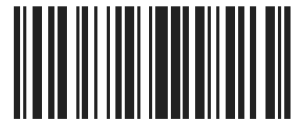
Punkt	Årsak
Batteri ytre tilstand	Ikke tilgjengelig for kontroll
Tilstand 12 volt batteri	Ikke tilgjengelig for kontroll
Kjøreegenskaper	Skader/avvik som forhindrer vurdering
Unormal lyd	Skader/avvik som forhindrer vurdering
Bremsevirkning	Skader/avvik som forhindrer vurdering
Girkasse (automatisk)	Bilen er ikke prøvekjørt
Lasteavhengig reduksjonsventil	Skader/avvik som forhindrer vurdering

Servicehistorikk

Angitte servicer er de som er oppført i serviceheftet/annen dokumentasjon funnet i bilen. Avvik i forhold til angitte serviceintervaller/retningslinjer i serviceheftet, anmerkes og fremkommer i rapporten.

Testforhold

Maks hastighet ved prøvekjøring	5 km/t
Utetemperatur ved prøvekjøring	3 °C
Føreforhold ved prøvekjøring	Glatt;Isete;Vått
Er bilen skitten eller nediset:	Nei
Frist for neste EU kontroll	02.09.2025
Ikke prøvekjørt pga:	Alvorlig feil



5210516

Prøvekjøring		Drivverk	
1 - Kjøreegenskaper		40 - Girkasse (automatisk)	
2 - Unormal lyd		41 - Differensial	✓
		42 - Drivaksler	✓
		43 - Mellomaksel	o
Generell informasjon		Elektriske anlegg	
3 - Nøkler / Utstyr	✓	44 - Instrument belysning	✓
4 - Service/ Dokum.	R	45 - Instrumenter	✓
		46 - Radio / Multimedia	✓
Bremser		47 - Elektrisk vindusheis	✓
5 - Bremsbelegg	✓	48 - Oppvarmet bakrute	✓
6 - Bremseskiver	R	49 - Kupevifte	✓
8 - Parkeringsbrems	✓	50 - Varmeapparat / klimaanlegg (AC)	R
9 - Bremsvirkning		51 - Vindusvisker, spyler (foran/bak)	✓
10 - Bremsvæsknivå	✓	52 - Lyktespyler / Visker	✓
11 - Bremsvæskens kokepunkt	✓	53 - Sentrallås	✓
12 - Bremsørør	✓	54 - Setevarmer	✓
13 - Bremseslanger	✓	56 - Drivrem generator	✓
14 - Bremskraftforsterker	✓	57 - Batteri ytre tilstand	
15 - Brems pedal	✓	58 - Tilstand 12 volt batteri	
16 - Lasteavhengig reduksjonsventil		59 - Tilhengerkontakt	✓
Lys og signaler		Hjul, dekk, felg	
17 - Lys	o	65 - Dekk	✓
19 - Refleks	✓	66 - Felg	o
20 - Lyd / lyssignaler	✓	67 - Ekstra hjulsett	R
21 - Varsellamper	R	68 - Hjullager	✓
22 - Varsellamper utvidet	✓	70 - Hjulcapsler/navkopper	✓
e-Diagnose		Styring	
23 - Full systemskann	R	71 - Ratt, rattaksel, ledd	✓
		72 - Styresnekke, tannstang	✓
Motor		73 - Styrestag/ledd	✓
27 - Motor virkemåte	✓	74 - Styreservo	✓
28 - Utvendig tilstand motor	o	Hjuloppheng	
29 - Oljenivå motor	o	75 - Støtdempere	o
30 - Kjølevæske	R	76 - Stabilisator	✓
31 - Kjølevifte	✓	77 - Fjærer / fjærbein	R
32 - Kjølesystem	R	78 - Opphengs- / bærearmer foraksel	R
33 - Eksosanlegg	✓	79 - Opphengs- / bærearmer bakaksel	✓
35 - Motorfester	✓	80 - Travers	✓
36 - Drivstofftank, rør, slange	✓		
37 - Registerreim	✓		



5210516

Karosseri

81 - Frontrute	R
82 - Siderute/bakrute	O
83 - Dør-/panseråpner	✓
84 - Lås	✓
85 - Takluke/Panoramatak	✓
86 - Lakk / karosseri utvendig	R
87 - Utvendig speil	O
88 - Underside	✓
89 - Understellsnummer	✓
90 - Tilhengerfeste	✓

Interiør

91 - Dashbord / midtkonsoll	✓
92 - Luftdyse kupé	✓
93 - Taktrekk	R
94 - Solskjerm	✓
95 - Innvendig speil	✓
96 - Dørtrekk	O
97 - Døråpning	O
98 - Seter	R
99 - Bilbelte	✓
100 - Gulvmatter/-teppe	✓
101 - Bagasjeromstildekning	✓
102 - Laste-/bagasjerom	✓
103 - Interiør generelt	✓
104 - Varseltrekant	✓



5210516

Måleverdier

Ref.Id	Punkt	Fråse	Måleverdi
3.1	Nøkler / Utstyr	Antall nøkler:	2 stk
6.1	Bremseskiver		Målepunkt ikke aktuelt på gjeldende kjøretøy
9.1	Bremsevirkning		Skader/avvik som forhindrer vurdering
30.1	Kjølevæske	Kjølevæskens frysepunkt, frostsikker ned til minus:	-40 °C
37.1	Registerreim		Bilen har registerkjede
50.1	Varmeapparat / klimaanlegg (AC)	Temperatur på luft inn i klimaanlegg	22 °C
50.2		Temperatur på luft ut av klimaanlegg	17 °C
58.1	Tilstand 12 volt batteri		Ikke tilgjengelig for kontroll
65.1	Dekk	Mønsterdybde VF	5,80 mm
65.2		Mønsterdybde HF	4,40 mm
65.3		Mønsterdybde VB	7,70 mm
65.4		Mønsterdybde HB	8,40 mm
65.5		Bilen er utrustet med:	Piggfrie vinterdekk
66.1	Felg	Felg montert på bilen:	Lettmetallfelg
67.1	Ekstra hjulsett		Ikke målt grunnet manglende tilgjengelighet

Bilder og vedlegg



1. Seter



2. Taktrekk



3. Frontrute



4. Lakk / karosseri utvendig



5. Lakk / karosseri utvendig



6. Generelt



7. Generelt



8. Generelt



9. Generelt



10. Generelt



11. Generelt



12. Generelt



5210516



13. Generelt



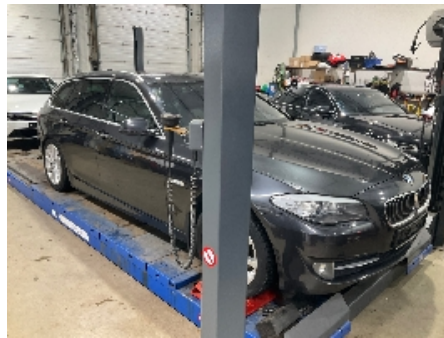
14. Generelt



15. Generelt



16. Generelt



17. Generelt



18. Generelt



19. Generelt



20. Generelt



21. Generelt



22. Generelt



23. Generelt



24. Generelt



5210516



25. Generelt



26. Generelt



27. Generelt



28. Generelt



29. Generelt



30. Generelt



31. Generelt



32. Generelt



33. Generelt



34. Generelt



35. Generelt



36. Generelt



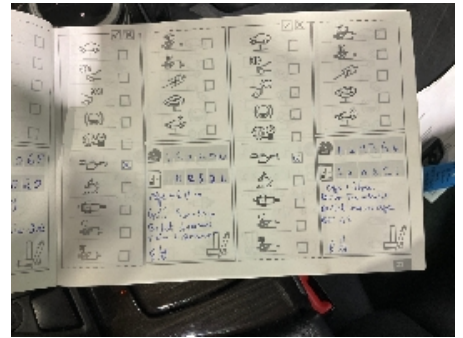
5210516



37. Generelt



38. Generelt



39. Generelt



40. Generelt



41. Generelt



42. Generelt



43. Generelt



5210516

Leveransebetingelser

1. Testrapporten

Testrapporten inneholder identifikasjon av kjøretøy og kunde samt beskrivelse av testens omfang med måleresultater der det foreligger.

2. Bedømming-vurderingsdefinisjon

Forklaring til bokstavkodene som benyttes ved PDF rapport:

V = Normalt. Tilstand vurdert «normal» iht. kjøretøyets alder og kjørelengde

R = Reparasjon. Anbefaler utbedring iht. kontrollpunkt

O = Opplysning. Informasjon iht. kontrollpunkt og/eller kjøretøy

S = Skiftet. Kontrollpunkt inkl. komponentskifte

J = Justert. Kontrollpunkt inkl. justering

I = Ikkeutført. Kontrollpunkt ikke vurdert

3. Gjennomføring av test.

Test utføres på et NAF Senter hvis ikke annet er beskrevet.

4. Eiendomsrett

Testens resultat tilhører NAFs kunde. Kundens navn er registrert på side 1 i testrapporten, og eventuelle henvendelser i forbindelse med testen må utføres av registrert kunde. Testresultatene leveres ikke ut til andre uten samtykke fra NAFs kunde.

5. Demontering

NAF demonterer ikke for kontroll/vurdering, og kan dermed ikke påpeke feil som kun avdekkes ved demontering. Dersom NAF oppdager avvik der det trengs demontering for kontroll/vurdering, vil dette anmerkes i testrapporten.

6. Prøvekjøring, periodiske feil og fremtidige problemer

NAF anmerker kun feil og avvik som oppdages på testtidspunktet. Periodiske feil/avvik kan forekomme uten at dette avdekkes pga. manglende symptom(fremtredelse) ved testtidspunktet. Det er ikke mulig å forutse fremtidige problemer, feil eller avvik.

NAF prøvekjører bilen kun i begrenset grad.

7. Avlesing av elektronisk lagrede feilkoder via kjøretøyets OBD kontakt

NAF leser feilkoder på de elektroniske styresystemene som bilprodusenten har gitt tilgang til. Tilgang kan variere mellom ulike bilmerker og modeller og systemene leses med det testutstyret som benyttes av NAF. Det skilles ikke mellom permanente og periodiske feilkoder. NAF kan ikke påvise avvik i bilens oppgitte kilometerstand ved hjelp av diagnose.

8. NAFs ansvar

NAF har vurdert alle kontrollpunkter i den aktuelle testrapporten i henhold til NAFs definisjoner og retningslinjer. Kontrollpunkter som ikke omtales i rapporten er ikke inkludert eller vurdert.

Feil/avvik som avdekkes i etterkant av testen, kan ikke lastes NAF uten at det dokumenteres at følgende kumulative vilkår foreligger:

- feil/avvik må anses å ha foreligget ved testtidspunktet
- feil/avvik kan avdekkes etter gjeldende definisjoner og retningslinjer (innhold) av kontrollpunkt ved testtidspunktet
- feil/avvik kan avdekkes ved benyttet testutstyr i NAF ved testtidspunktet
- feil/avvik kan avdekkes ved gjeldende testforutsetninger ved testtidspunktet
- feil/avvik medfører konsekvenstap
- NAF har opptrådt uaktsomt ved testtidspunktet

9. Klageadgang næringsmarked

Testens resultat tilhører NAFs kunde. Kundens navn er registrert på side 1 i testrapporten. Ved eventuelle uoverensstemmelser i forbindelse med levert dokumentasjon, skal kunde ta dette opp med NAF. NAF er forretningsmessig leverandør til kunde og forholder seg kun til denne avtalepart.

Alle reklamasjoner må være NAF i hende skriftlig senest 10 dager etter at testen er utført.

10. Reklamasjonsansvaret til NAF

Ved uoverensstemmelse mellom tekst og bilder i testrapport og ett av disse viser riktig tilstand, er feilen ikke reklamasjonsgrunn.

NAF AS er ikke ansvarlig for feil i opplysninger som er hentet elektronisk fra 3.-part.

NAF AS kan kreve at bilen stilles til disposisjon for kontroll.

Ved reklamasjon kan NAF AS forlange å få mulighet til å reparere på eget verksted.

Hvis kjøper starter reparasjon på annet verksted uten skriftlig godkjenning fra NAF AS bortfaller retten til å kreve utgiften refundert av NAF AS.

Ved reparasjon på kjøpers verksted beregnes priser etter NAF AS sine innkjøpspriser (Meca eller tilsvarende) og selvkost på timepris. Benyttes DBS-systemet som grunnlag for delepriser benyttes importørpriser uten fraktpåslag.

Arbeidstidsettes iht. Haynes Pro med faktor 1

Diagnoserapport vedlegges der kunden har bestilt dette. Diagnoserapporten betraktes som en del av testrapporten.

Reklamasjonskravets størrelse er under alle omstendigheter oppad begrenset til prisen på testen, med mindre noe annet er særskilt avtalt.

NAF AS anbefaler at budgivere selv inspiserer objektet.



Feilkodeutlesing

Analyse av kjøretøyets systemer

Reg.nr	VIN
PR21333	WBAMW91090DV10890
Årsmodell	Merke/Modell
11-13	530d F11 Touring xDrive
Motorkode	Km
N57 D30 A	184 070

Utført med feil (45)

System	Feilkoder og Beskrivelse	
AHM Trailer ECU	802807	Brake light—Fault in electric circuit
	802808	Turn signal left—Interruption in electric circuit
	802809	Turn signal right—Interruption in electric circuit
	80280A	REAR LIGHT LEFT—Interruption in electric circuit
	80280B	REAR LIGHT RIGHT—Interruption in electric circuit
	80282C	Pivoting trailer hitch—Overcurrent cutoff active
	802831	Microswitch of trailer socket—Function faulty.
802832	ARTICULATED TRAILER HITCH—Position faulty	
CAS immobilizer ECU	930769	Cutoff terminal 15—Upper cranking ability limit reached.
	93076A	Cutoff terminal 15—Upper startup capability limit reached, however, switch-off inhibitor active
	93076B	Cutoff terminal 30B—Upper cranking ability limit reached.
	9307A2	Trouble codes—Fault code is not defined by manufacturer.
	9307BA	Trouble codes—Fault code is not defined by manufacturer.
	9307AA	Trouble codes—Fault code is not defined by manufacturer.
DSC Electronic stability control	480932	Brake fluid level—Level TOO LOW
	480A11	LINING WEAR SENSOR FRONT AXLE—SERVICE THRESHOLD REACHED
FRM Underhood electrical center	800E89	Voltage supply—Undervoltage registered
	800EA5	CONTROL MODULE OF DRIVER DOOR—Signal faulty
	800F92	Leaving home light—Repeat interlock active.
	800FF1	Sensor top for non-contact hatchback opening—Function faulty.
FZD Sun roof ECU	801A3A	IGNORE FAULT CODE—FC HAS NOT BEEN SPECIFIED BY VEHICLE MANUFACTURER!
	801A4A	Cabin protection and inclination angle sensor—Function deactivated
	DE9400	IGNORE FAULT CODE—FC HAS NOT BEEN SPECIFIED BY VEHICLE MANUFACTURER!
	DE942D	IGNORE FAULT CODE—FC HAS NOT BEEN SPECIFIED BY VEHICLE MANUFACTURER!
	DE9430	Roof control board—FAULTY SYSTEM TIME
ICM ABS/ESC control unit	48279B	Dynamic drive control ECU—UNDERVOLTAGE IN SYSTEM DETECTED



Feilkodeutlesing

Analyse av kjøretøyets systemer

System	Feilkoder og Beskrivelse
IHKA Air conditioning ECU	8011F5 Fuel-fired auxiliary heater—FUEL LEVEL TOO LOW TO START THE HEATER
JBE Body control module	80209A WINDSCREEN WASHER PUMP—Short circuit to ground 8020E6 Trouble codes—Fault code is not defined by manufacturer. 8020E7 Trouble codes—Fault code is not defined by manufacturer. 8020E8 Voltage supply of term. 30F—SHUTDOWN ACTIVE OR MALFUNCTION! C90D60 Air quality sensor—Internal fault
KOMBI Instrument cluster	B7F665 Trouble codes—Fault code is not defined by manufacturer. B7F668 Trouble codes—Fault code is not defined by manufacturer.
SMBF seat ECU passenger	802C1E SEAT ADJUSTMENT—Function switched off due to engine start
SMFA seat ECU driver	802A18 SEAT HEATER MAT—Cutoff of seat heater due to heater output limitation 802A1E SEAT ADJUSTMENT—Function switched off due to engine start
VDM Damper control ECU	480C40 RESTRICTED SYSTEM FUNCTION—Temperature too low
ZGM Central gateway module	801C10 Wakeup signal—UNAUTHORISED WAKE-UP! 801C11 Wakeup signal—UNAUTHORISED WAKE-UP! 801C12 Energy-saving mode—Function faulty. 801C13 Energy-saving mode—Function faulty. 801C14 Energy-saving mode—Function faulty. 801C15 Trouble codes—Fault code is not defined by manufacturer. CD1410 TIME SIGNAL—Signal missing/faulty

Utført uten feil (23)

System	Beskrivelse
ABS	EMF Parking brake ECU
Airbag	ACSM Airbag ECU CBX-eCall Emergency call module REMALI Automatic belt retractor left REMARE Automatic belt retractor right
Audio/Video	CIC Infotainment head unit
Comfort	CON Infotainment controls HKL hatchback module HUD = Head-Up Display SZL Steering column switching unit
Engine	DDE Engine ECU



Feilkodeutlesing

Analyse av kjøretøyets systemer

System	Beskrivelse
	EKPS Fuel pump ECU
Safety	KAFAS front camera ECU
	PDC Park Distance Control
Steering	SVT Power steering ECU
Suspension	EDCSHL damper module RL
	EDCSHR damper module RR
	EDCSVL damper module FL
	EDCSVR damper module FR
	EHC Ride height leveling ECU
Transmission	EGS Transmission ECU
	GWS Gear selection switch ECU
	VTG Transfer case ECU